



# That's KOZAKA

平成21年12月20日  
第6号



甘いのが好きなので  
今日は「きなこ」で…

こんにちは。毎度ご愛顧賜りまして、誠にありがとうございます。

今年1年もあっという間に、わずか数日を残すのみとなりました。今年もいろんな出来事があったと思いますが、とくに新型インフルエンザは大変な流行になってしまいましたね。うちにも2歳の娘がいますが、とくに小さいお子様のいらっしゃるご家庭では大変だったのではないかと思います。

来年はインフルエンザの猛威も落ち着き、また景気も上向きになって、いろんな面で明るい1年になってほしいですね。

さて、今回はお正月の話題を取り上げてみました。お雑煮一つとっても石川県のなかでも地域ごとや、また家庭ごとで全然、違う過ごし方であるのですね。意外とこんなことも皆で改めて話題にしないと知らないこともたくさんあることがわかりました。

是非大晦日、お正月にコタツに入ってご家族で見て頂けたらなと思います。この情報誌も早や6回目を迎えて、行く先々で「がんばっているね」というお褒めの言葉や「あそこのお店行ってきたよ」「今度行ってみたいから教えて!」「毎回楽しみにしてるよ」「会社の同僚にも見せたよ」など大変嬉しい言葉をたくさん頂戴するようになってきました。こうやってたくさんの嬉しい言葉を頂戴できることが、次号の作成だけに止まらず、日々の業務でも大いに励みとなっております。今後ともたくさんお褒めの言葉を頂けると、もっともっと頑張りますのでお声をかけてください(笑)

最後になりますが、今年1年も本当にありがとうございます。皆様方のたくさんのご期待の言葉にこたえていけるよう、社員一同、頑張ってまいりますので、どうぞ、来年もよろしくお願いいいたします。  
それでは良いお年を!

小酒 廣 士





# お正月の過ごし方あれこれ



もうすぐお正月ですね。  
 今年は山形出身の新人 北川が入社し、お正月の話になったところ、  
 驚くべき証言が！  
 という事で事務所のみなさんでお正月について語ってみました。

我が家のお雑煮は、のし餅をだし汁とは別にゆでて  
 すまし汁をかけます。具は、せり・紅白かまぼこ・  
 なめこ・椎茸などを入れるので、金沢の「じぶ煮」の  
 ような感じになります。  
 これは私の母が作ってくれた  
 お雑煮なのよ。 (山野)



お雑煮には一つこだわっている事があり  
 ます。お雑煮は普通なのですが、ふきの  
 とうの芽を刻んで入れるんです。ふきの  
 とうの、とってもいい香りがします。  
 暮れのうちに山へ行って、  
 ふきのとうの芽を摘んできて  
 冷蔵庫で保存しておきます。  
 湿らせたティッシュで包んで  
 おくと、お正月までもち  
 ますよ。 (小谷)



うちのお雑煮は、丸もちを  
 焼いたところへだし汁を  
 かけて食べます。 (中瀬)



## 衝撃発言!

僕の家では、お雑煮を食べた後のお茶碗  
 に白湯を入れ、つけものでかき集めなが  
 らそのお湯を飲みます。普段はしない事  
 ですが、お正月にだけ必ずします。  
 「おせち料理」は作りません。  
 なので石川県に来るまで  
 食べた事がなかった  
 です。 (北川)



えっ、ほほほ  
 ほんとです  
 か？うち焼い  
 てました。

元旦からおもちとか  
 するめとか何でも焼  
 くのは縁起が悪いっ  
 て子供の頃に言われ  
 た事があるけど…  
 (黒本)

＜お雑煮まめ知識＞  
 日本列島を東西に分けると  
 関東は角もち・焼き  
 関西は丸もち・煮  
 に分かります。なので関東の人は元旦から  
 おもちを焼いてますのでご安心を。

## 日本列島雑煮文化圏図

- 角餅を焼く
- 角餅を煮る
- 丸餅を焼く
- 丸餅を煮る
- あん餅を煮る
- 赤味噌仕立
- すまし
- 白味噌仕立
- 小豆汁



作図：  
 伝承料理研究家  
 神戸山手大学教授 奥村勉生先生  
 (参考文献)  
 『新訂たべもの百科』朝日新聞社  
 『家庭の郷土料理』婦人友社  
 『cancy』プレジデント社



辻占は、3つ食べて  
 おみくじを3つつな  
 げると意味のある文  
 章になるんだって。  
 (上西)

辻占はお正月のお菓子  
 だけど、お正月まで待  
 てなくて大晦日にはも  
 う食べちゃいます。3  
 色あったら3色とも食  
 べたくなりません？  
 (黒本)



辻占(中におみくじ  
 が入っています)

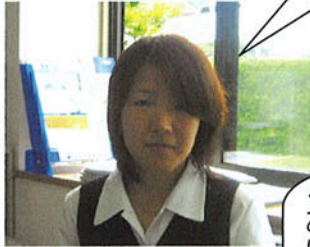






大晦日の夜に町内の神社へお参りに行って、年が明けてから白山比咩神社へ行きます。(中瀬)

初詣はお正月の三が日のうちに近くの氏神さまにお参りに行きます。元旦の初日は見るようにしているのよ。初日といえば、私が小学校の頃は元旦の日に学校へ行ってね、みんなで講堂に集まって校長先生にごあいさつしたわ。(山野)



40歳頃まで、こどもを実家にあずけて友達夫婦何組かで正月は八方尾根でスキーをしていました。今ではなつかしい思い出となってしまう、スキーは…小屋にねむっています。もう歳です!! (栗谷)

ウチは元旦の朝6時に町内の神社と安宅住吉神社へお参りに行きます。(上西)



お正月はのんびりレンタルビデオを見るのが楽しみ!(林)



## 大晦日と言えば紅白それとも…

大晦日と言えば何を思い浮かべますか? 紅白? それとも年越しそば?  
年越しそばを食べるのは「細く長く生きる」という意味や、そばが切れやすい事から「1年の苦労を切り捨てる」という意味があるそうです。ただ、年を越してから食べるのは縁起が悪いと言われるので12時までには食べきりましょう。  
みなさんの家はそば派? うどん派?  
さて、事務所のみん家の家ではどんな大晦日を過ごしているのかな?



衝撃発言!

山形の実家では大晦日の11時ごろから町内の神社へ出掛けて行き、神主さんの祝詞(のりと)で年が明けます。それから甘酒を頂いて帰ります。なので紅白のトリとか、ゆく年くる年を見た事があります。(北川)

衝撃発言!

ウチの大晦日はカレーです。(子供が小さいのでお掃除しながら簡単に作れるようにという意味で)その後主人が9時すぎに仕事から帰ってくるのでそれからみんなでにしんそばを食べます。(中瀬)

うわぁ格闘技の話が始まったらこの2人もう止まらない~



大晦日はやっぱりK1でしょう。(栗谷)

そう! 今年の大晦日は魔裟斗の引退試合よ! 絶対見逃さないっ!(黒本)



ウチはうどんとそば両方用意します。具は「すだれ麩」と干しいたけが定番です。(黒本)



# 山の上の喫茶店「倉ヶ岳」



金沢市倉ヶ嶽ツ16-1  
TEL 076-280-1127

山をドライブするのが好きで、ここへは家からも近いのでよく来ます。喫茶「倉ヶ岳」は、この倉ヶ嶽を登った先にある喫茶店です。  
金沢支店 小谷

どこまでも続くかと思う山道。でも、ぜひこの道のりを楽しんで下さい。秋の紅葉もいいですが、春もきれいですよ。



このお店の看板メニュー「草もちぜんざい」。大きな草もちが2つも入っています。この大きさは、もうおやつの域を超えています。



大きな草もちが2つ入っています

突然、目の前が開けて街が一望できたりします。海まで見えま〜す。



お客様のNさんの別荘がこの近くにあって、時々おじゃましています。すてきなお庭でバーベキューをした事もあるんですよ。



窪三丁目交差点  
山側環状と泉野方面への  
分岐点です



この坂道を入ります



この後は道なりに、車で20分ぐらい山道を登っていきます。分岐点に出会ったら「倉ヶ嶽」または「坪野キャンプ場」方面へ進んで下さい。



坪野キャンプ場の紅葉

(株)小酒保険 金沢支店  
小谷 眞由美  
〒921-8154  
金沢市田上本町73B街区1  
TEL 076-225-8435  
(また地番が変更になりました)





# 高堂・五間堂の丸いも ぁうまいぞいや



機械を使って掘り起こします

加賀の丸いもは高堂・五間堂(根上)地区特産の山芋で、山芋の中でも特に粘り気が強く、味も濃厚です。消化が良く、昔から滋養強壯の生薬として親しまれてきました。「たんころいも」とも呼ばれます。

昭和9年の手取川の氾濫により川砂が流れ込み、ももとの粘土質の土壌と川砂が混ざって丸いもに適した土質になりました。この地区の土壌でないと丸い形にならないそうです。

より良い物が収穫できるように1本の種いもから1個の芋しか育てません。また、連作による障害を避けるため栽培する田を毎年替えて、丸いもを1年栽培した所にはその後2年は水稻を栽培します。

丸いもは高級食材として日本料理や、高級和菓子に利用されており、年末年始の贈答用に使われることも多いです。

11月ごろから収穫されて店頭並びます。「どうやって食べればいいのか?」という方に丸いもの食べ方を紹介します。



## とろろごはん

丸いもと言えばまずはこれでしょう! あつあつごはんの上に丸いもをたっぷりのせて食べればもう最高です。



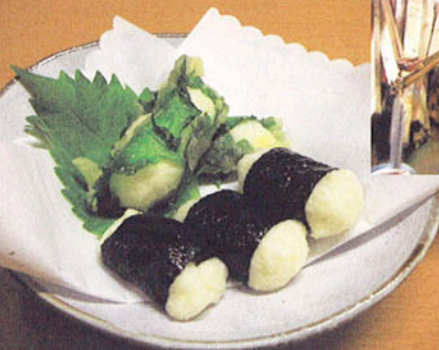
丸いもは、1つの種いもから1つしか育てません



丸いもには毛が生えているので掘ったあとに毛をむしります

## 青しそつつみ磯辺揚げ

すりおろした丸いもをのりで巻いて揚げます。すぐ火が通るので、入れたらすぐに取り出します。(5秒ぐらいでOK)お口の中で丸いもがとろけ出ます。



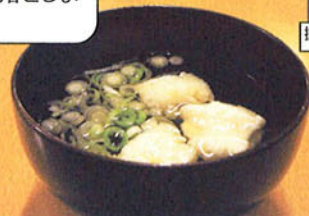
## お好み焼

今回は小麦粉を使わずに丸いも・いか・ねぎだけで焼いてみました。丸いものとろろ感がたまりません。ん〜贅沢〜。

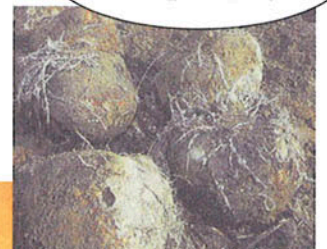


## だんご汁

煮立ただし汁の中にすりおろした丸いもをスプーンですくって落とします。煮すぎないのがコツ。



この他にも、とろろ汁・刺身のやまかけ・芋かけそば・三杯酢あえなど、いろんな食べ方があります。ぜひお試しください。



掘ったばかりの丸いもには毛が生えています

## 太兵衛農園

食味白山市 百万石の恵み

石川県エコ認定農産物 産子1101  
農園所在地: 石川県小松市高堂町  
農園 主: 西 太兵衛  
TEL (076) 236-2008 FAX (076) 236-2214



## 丸いもを直売します

〒923-0031

小松市高堂町丙140

太兵衛農園

西 太兵衛

TEL 076-236-2008(注文ダイヤル)

FAX 076-236-2214



※当社会長の同級生です



# 自分の車は動いと一れんぞ!!



## 追突事故防止第2弾

低速では、油断して脇見をしやすくなります。緊張感の持続が大切です。

交差点に近づいたら意識して車間距離を広くとりましょう。

<当社支払例(一部)>

事故地	状況	支払金
石川県庁近く	走行中床に落ちた者を拾おうとして前走車に追突	車両60万・対物50万
金沢8号線	渋滞中前走車に追突。4台玉突きとなった	対人90万・対物370万
事故地	状況	支払金
小松8号線	赤信号で停車している車に追突。2台玉突き	車両30万・対物80万
小松8号線	赤信号で停車している車に脇見で追突	対人150万・車両40万 対物35万
白山市8号線	赤で停車していて信号が青に変わったと思って追突	車両25万・対物15万

事故

車が動かない

すぐ電話

0761-22-6728

24時間365日事故現場急行



事故担当  
会長 小酒 政善

## 作詞家発見!

お客様のなかで作詞家で、しかもCDまで出された方がいらっしゃいます。内灘町在住の宇津登紀雄(うつときお)さんです。3年ほど前から始められたそうで、早やCDを3枚も……(現在も4・5枚目をすでに製作中とのこと)「浅野川の恋」は今年10月に発売されたばかりだそうです。ぜひ一度聞いてみて下さい。とってもいい曲です。



④ 父さん (カラオケ)  
♪冷やていから…

③ 浅野川の恋 (カラオケ)  
♪霧の晴れ間に…

② 父さん  
作詞 澤 幸一 / 作曲 ムロマサノリ  
編曲 井上善日居  
唄 森川すみ子

① 浅野川の恋  
作詞 宇津登紀雄 / 作曲 ムロマサノリ  
編曲 井上善日居  
唄 ムロマサノリ & 森川すみ子



宇津 登紀雄 さん

浅野川の恋 ①  
作詞 宇津登紀雄 / 作曲 ムロマサノリ / 編曲 井上善日居  
唄 / ムロマサノリ & 森川すみ子

霧の晴れ間に 並木戸を  
ふたりで歩いた 冬の午後  
薄の白糸 鏡花の書いた  
恋の道標を 今に残して…  
過ぎ行く時間を 流れにのせて  
あの日の夢を 彼方へはこぶ  
思い出も悲し 浅野川の恋

雲の花びら ひらりと落ちて  
友誼流しの 水に散る  
淡い西日に あなたが選ぶ  
君に見たてし 華の彩り…  
過ぎ行く時間を 流れにのせて  
あの日の夢を 彼方へはこぶ  
思い出も悲し 浅野川の恋

揺れる川面に 障子の灯り  
映した数寄屋の 茶屋の街  
あなたを見送り 岸辺で泣いた  
君の面影 今もつかし…  
過ぎ行く時間を 流れにのせて  
あの日の夢を 彼方へはこぶ  
思い出も悲し 浅野川の恋



# お客さまの声～

美漢方爽泉 様

お客様のご紹介のコーナーです。  
第6回目は美漢方爽泉様をご紹介します。  
代表の前田敏子様にインタビューしました。



小酒保険の良いところはどんなところでしょうか？



良い意味で公平で、事故などでも偏りがなく、常識的な判断をしてくれますね。またどんな難しいことを言っても早く対応してもらえるので、信頼できますし、知り合いも紹介しやすいです。

あと、仕事とは関係ないですが、会長さんをはじめ、音楽が好きな方も多いですし、奥さんも踊り等されていて、社員の皆さんの文化度が高いですよ。

美漢方爽泉さんの特長を教えてください。



当店は中国政府認定の国際中醫師(漢方の資格)の資格を石川県で初めて持ったお店です。

「未病な方に漢方の良さを広めたい」という思いで、元気に美しく、暮らすことを目指す方が気軽に立ち寄れるサロンをというコンセプトで営業しています。相談スペースや無料で季節のお茶が飲めるティールームもありますので、是非一度、お越しください。



## 取材後記【小酒】

前田さんはとってもアクティブな方ですよ。すごく勉強されていますし、いろんな企画をされて、熱心に漢方の良さをPRされています。当社の会長も健康維持で大変お世話になっております。あの年でよく食べ、よく飲めるというのは前田さんのおかげでしょうか？(笑)

もし、からだのことでお悩みがある方は是非、相談してみてください。



美漢方爽泉

八幡温泉

やわたメディカル  
センター

八幡出口

小松バイパス(8号線)

美漢方爽泉(前田薬局)

〒923-0833

石川県小松市八幡口2-3

TEL 0761-47-4040

フリーダイヤル 0120-084040



前田さん監修 **薬膳弁当** のご紹介!

炉ばた焼 弥衛門の

**薬膳弁当 ¥1,500(税込)**

3名様からの会合にお使い下さい。

3日前までに予約をお願いします。

予約Tel 0761-21-8850

老人会・町内会・会社の同僚・お友達とのランチ!にご利用下さい

お昼限定



茶碗蒸し・お吸い物付

# 会社案内



## (株)小酒保険

創業43年の実績・年間500件の事故対応

〒923-0032

石川県小松市荒屋町丁3-1

TEL: 0761-22-6728

FAX: 0761-22-6736

e-mail: kozaka63@quartz.ocn.ne.jp

ホームページ <http://kozaka.com>

ヤフーやグーグルでは小酒保険で出てきます。

小酒廣士のブログ(日記)「お客様の輪を広げようブログ」

<http://blog.kozaka.com/> ホームページ内にあります。

代表取締役 小酒廣士

社員 12名

取扱保険 自動車保険 **24時間365日スピード対応**

家計にやさしい生命保険 **20~40代の世帯に大好評**

オリジナル学資保険 **抜群の戻り率**

その他(火災・賠償・傷害・医療・ガン・積立・年金等)

取扱会社 三井住友海上グループ

アリコジャパン

アメリカンファミリー

## 地図



JR明峰駅の下をくぐって、あとは道なりです

国道8号線バイパスの高堂出口を出て、小松方面から来られる方は左折、金沢方面からは右折して下さい  
あとは道なりです

荒屋小学校のすぐとなり！  
小酒保険の看板が目印です

## 今月のトピックス

来月、1月30日(土)に「女性のための健康セミナー」を開催します。

がんの予防と乳がんの早期発見についてのセミナーです。

対象は女性のみで、コーヒーとケーキ付きです。

参加費は無料ですので、興味のある方はご連絡下さい。

詳しくは来月になりましたらお知らせします。



(林)